

Président

**Joël BALANDRAUD**

Espace Coëvrons  
2 avenue Raoul Vadepied  
BP 0130  
53601 EVRON Cedex

Tél. 02.43.66.32.00.  
E-mail : [contact@coevrons.fr](mailto:contact@coevrons.fr)  
[www.coevrons.fr](http://www.coevrons.fr)



Territoire

La communauté de communes des Coëvrons s'étend sur 31 communes.



**Données économiques** (Sources : [INSEE](#) et [Pôle Emploi](#))

<b>Superficie</b>	<b>785,8 km<sup>2</sup></b>
<b>Population (2017)</b>	<b>27 350</b>
<b>Population active (2017)</b>	<b>15 816</b>
<b>Nombre d'emploi salarié au lieu de travail (2017)</b>	<b>9 574</b>
<b>Nombre de logements (2017)</b>	<b>14 469</b>
* dont résidences principales	80,8%
* dont propriétaires	72,6%
<b>Nombre de ménage (2017)</b>	<b>11 692</b>

<b>Nombre d'établissements au 31/12/2017</b>	<b>1 303</b>	
Industrie	<b>151</b>	11.6%
Construction	<b>206</b>	15.8%
Commerces, transport, hébergement, restauration	<b>398</b>	30.5%
Services aux entreprises	<b>280</b>	21.5%
Services aux particuliers	<b>268</b>	20.6%

<b>Nombre de création d'établissement (2018)</b>	<b>143</b>
--	------------

<b>Emploi total par secteur d'activité (2017)</b>	<b>9 499</b>	
Agriculture	<b>1 003</b>	10.6%
Industrie	<b>3 024</b>	31.8%
Construction	<b>701</b>	7.4%
Commerces, transport, services divers	<b>2 302</b>	24.2%
Administrations, enseignement, santé et social	<b>2 469</b>	26.0%

<b>Emploi total par cat. socio-professionnelles (2017)</b>	<b>9 499</b>	
Agriculteurs exploitants	<b>802</b>	8.4%
Artisans, commerçants, chefs entreprise	<b>509</b>	5.4%
Cadres et professions intellectuelles supérieures	<b>527</b>	5.5%
Professions intermédiaires	<b>1 577</b>	16.6%
Employés	<b>2 282</b>	24.0%
Ouvriers	<b>3 802</b>	40.0%

Source : Insee, RGP 2014

<b>Nombre de chômeurs Cat. A (09/2019)</b>	<b>887</b>
<b>Taux de chômage (1er Trim. 2020)</b>	<b>5,4%</b>

Source : Pôle Emploi

<b>Etablissements inscrits au RCS au 1/08/2020</b>	<b>808</b>	
Commerce	<b>235</b>	29.1%
Industrie	<b>225</b>	27.8%
Services	<b>348</b>	43.1%

Répartition salariale au 1/08/2020	808	
Sans salarié	<b>457</b>	56.6%
1 à 10 salariés	<b>304</b>	37.6%
11 à 50 salariés	<b>36</b>	4.5%
51 à 100 salariés	<b>5</b>	0.6%
101 salariés et plus	<b>6</b>	0.7%

Répartition géographique au 1/08/2020	808	
Evron	<b>286</b>	35.4%
Montsûrs Saint Céneré	<b>102</b>	12.6%
Vaiges	<b>52</b>	6.4%
Sainte Suzanne et Chammes	<b>50</b>	6.2%
Bais	<b>38</b>	4.7%
Torcé Viviers en Charnie	<b>20</b>	2.5%
Neau	<b>20</b>	2.5%
Voutré	<b>19</b>	2.4%
Sainte Gemmes le Robert	<b>18</b>	2.2%
Mézangers	<b>17</b>	2.1%
Blandouet Saint Jean	<b>16</b>	2.0%
Saint Pierre sur Orthe	<b>16</b>	2.0%
Champgenéteux	<b>15</b>	1.9%
Brée	<b>14</b>	1.7%
Izé	<b>14</b>	1.7%
Hambers	<b>14</b>	1.7%
Saint Martin de Connée	<b>11</b>	1.4%
Saulges	<b>10</b>	1.2%
Saint Thomas des Courcieriers	<b>9</b>	1.1%
La Bazouge des Alleux	<b>8</b>	1.0%
Assé le Bérenger	<b>8</b>	1.0%
Trans	<b>7</b>	0.9%
Vimarécé	<b>7</b>	0.9%
Saint Léger	<b>7</b>	0.9%
Saint Georges sur Erve	<b>6</b>	0.7%
Thorigné en Charnie	<b>6</b>	0.7%
Saint Pierre sur Erve	<b>5</b>	0.6%
La Chapelle Rainsouin	<b>4</b>	0.5%
Saint Georges le Flécharde	<b>4</b>	0.5%
Gesnes	<b>3</b>	0.4%
Livet en Charnie	<b>2</b>	0.2%

Source : CCI Mayenne




**10 établissements principaux (2020)**

Etablissements	Activités	Effectifs	Commune
Socopa Viandes	Transformation et conservation de viande de boucherie	<b>972</b>	Evron
Fromageries Bel Production	Fabrication de fromages	<b>649</b>	Evron
Howmet Ciral SNC	Fonderie de métaux légers	<b>294</b>	Evron
Société Nouvelle Rossignol	Fabrication d'articles métalliques ménagers	<b>120</b>	Montsûrs
Evrodis	Hypermarché	<b>115</b>	Evron
Cimel	Fabrication de cartes électroniques assemblées	<b>105</b>	Voutré
Emin Leydier	Fabrication de carton ondulé	<b>99</b>	Montsûrs
SMC	Découpe emboutissage	<b>70</b>	Montsûrs
Lhoist France Ouest	Fabrication de chaux et plâtre	<b>64</b>	Neau
Entreprise Lochard Beaucé	Travaux de terrassement	<b>60</b>	Brée

Source : CCI Mayenne

Pour en savoir plus


**Les zones d'activités**

 Zones d'activités


0 10 km

Source : données 3C - Carte réalisée par Citadia

Pays des Coëvrons	Zones d'activités	Surface urbanisée (ha) **	Surface à urbaniser (ha)**	Surface totale (ha) **
<a href="#">Assé-le-Bérenger</a>				<b>0.0</b>
<a href="#">Bais</a>	ZA de l'Aubrière	3.0		<b>3.0</b>
	ZA des Hautes Bourgères	5.0		<b>5.0</b>
	Zone artisanale	3.0		<b>3.0</b>
<a href="#">Blandouet-Saint-Jean</a>				<b>0.0</b>
<a href="#">Brée</a>	ZA Route de Montsûrs	8.0		<b>8.0</b>
<a href="#">Champagnéteux</a>				<b>0.0</b>
<a href="#">Châtres la Forêt</a>	PA Raoul Vadepied	21.0		<b>21.0</b>
	Zone artisanale	3.0		<b>3.0</b>
<a href="#">Deux-Évailles</a>				<b>0.0</b>
<a href="#">Evron</a>	ZI du Bray	25.0		<b>25.0</b>
	ZI des Nochetières	5.0		<b>5.0</b>
	ZI des Maltières	8.0		<b>8.0</b>
	ZI du Grand Verger	11.0		<b>11.0</b>
	ZA de la Gendrie	6.0		<b>6.0</b>
	ZA de la Présaie	9.0		<b>9.0</b>
	ZA de Maubuard	16.0		<b>16.0</b>
	ZA Ets Bel	10.0		<b>10.0</b>
ZA Ets Socopa	16.0		<b>16.0</b>	
<a href="#">Gesnes</a>				<b>0.0</b>
<a href="#">Hambers</a>	ZA Ets Anjou Maine Céréales	2.0		<b>2.0</b>
<a href="#">Izé</a>	ZA Ets Gamm Vert	1.0		<b>1.0</b>
<a href="#">La Bazouge-des-Alleux</a>				<b>0.0</b>
<a href="#">La Chapelle-Rainsouin</a>				<b>0.0</b>
<a href="#">Livet en Charnie</a>				<b>0.0</b>
<a href="#">Mézangers</a>				<b>0.0</b>
<a href="#">Montourtier</a>				<b>0.0</b>
<a href="#">Montsûrs</a>	ZA de l'Antinière	25.0		<b>25.0</b>
	ZA Haut Méral et Bel Air	9.0		<b>9.0</b>
	ZA Ets Rossignol	5.0		<b>5.0</b>
	ZA Ets Point Vert Agrial	2.0		<b>2.0</b>
	ZA Ets Chabrun	1.0		<b>1.0</b>
	ZA Ets Fromagerie Martin	0.8		<b>0.8</b>
<a href="#">Neau</a>	ZA de la Touche	0.5		<b>0.5</b>
	ZA Ets Chaux & Dolomie	70.0		<b>70.0</b>
<a href="#">Saint Christophe du Luat</a>	ZA Ets Salin Agriculture	0.5		<b>0.5</b>
<a href="#">Saint-Georges-le-Flécharde</a>				<b>0.0</b>
<a href="#">Saint-Georges-sur-Erve</a>				<b>0.0</b>
<a href="#">Saint-Léger</a>				<b>0.0</b>
<a href="#">Saint-Martin-de-Connée</a>				<b>0.0</b>
<a href="#">Saint-Ouën-des-Vallons</a>				<b>0.0</b>
<a href="#">Saint-Pierre-sur-Erve</a>				<b>0.0</b>
<a href="#">Saint Pierre sur Orthe</a>	ZA Ets Lebreton	0.9		<b>0.9</b>
<a href="#">Saint-Thomas-de-Courceriers</a>	ZA Ets Agrial	0.9		<b>0.9</b>

<a href="#">Sainte Gemmes le Robert</a>	ZA des Ormes	2.0		<b>2.0</b>
	ZA Ets Chapron	2.0		<b>2.0</b>
<a href="#">Sainte Suzanne et Chammes</a>	ZA de la Rivière	5.0		<b>5.0</b>
<a href="#">Saulges</a>				<b>0.0</b>
<a href="#">Thorigné en Charnie</a>	ZA Aire A81 Vallée d'Erve	4.0		<b>4.0</b>
<a href="#">Torcé Viviers en Charnie</a>	ZA Roc du Bois	2.0		<b>2.0</b>
	ZA Ets Ferrand	2.0		<b>2.0</b>
<a href="#">Trans</a>				<b>0.0</b>
<a href="#">Vaiges</a>	PA Pégase Coëvrons Ouest	26.0		<b>26.0</b>
	ZA de l'Oriolet	4.0		<b>4.0</b>
	Zone artisanale	6.0		<b>6.0</b>
	ZA de la Forge	8.0		<b>8.0</b>
	ZA Ets Gouyer Vaiges Autos	0.8		<b>0.8</b>
<a href="#">Vimarcé</a>				<b>0.0</b>
<a href="#">Voutré</a>	ZA Ets Carrières de Voutré	213.0		<b>213.0</b>
	ZA de la Basse Lande	4.0		<b>4.0</b>
<b>Total</b>		<b>546.4</b>	<b>0.0</b>	<b>546.4</b>

\*\* Données évolutives

### La CCI et le territoire des Coëvrons

Partenaire du développement économique de la Communauté de communes des Coëvrons, la Chambre de Commerce et d'Industrie de la Mayenne a apporté **47 conseils et expertises près de 41 entreprises** en **2019**, dans les champs de compétences suivants :

#### Appui aux entreprises

- Création – transmission – reprise **6 entreprises**
- Développement à l'international **4 entreprises**
- Innovation, numérique **21 entreprises**
- Développement durable / environnement **3 entreprises**
- Développement commercial, financement **7 entreprises**

Dans le domaine de l'aménagement du territoire, la CCI apporte son concours dans les projets de développement portés par les collectivités ou l'Etat et ses établissements publics :

#### Aménagement du territoire

- Démarche « Agir Avec » sur les Coëvrons
- Etude des flux commerciaux
- Dossier Fonds d'Intervention pour les Services, l'Artisanat et le Commerce (FISAC)

#### Infrastructures

- Ligne LGV Bretagne Pays de la Loire
- Contournement nord de Montsûrs
- Contournement d'Evron et Châtres la Forêt









### Urbanisme

- Schéma de Cohérence Territoriale (SCOT)
- Plan Local d'Urbanisme : Bais, Evron, Saint Jean sur Erve, Livet en Charnie, Montsûrs, Neuau, Sainte Suzanne, Saint Georges sur Erve, Saulges, Vaiges, Voutré

### Organisation

Le Conseil communautaire est composé de 55 membres et le Bureau de 14 membres.

 <b>Joël BALANDRAUD</b> Président	 <b>Alain SUARD</b> Performance publique, Finances	 <b>Benoît QUINTARD</b> Développement local	 <b>Jean-Noël RAVÉ</b> Economie	 <b>Marie-Cécile MORICE</b> Cohésion sociale, santé, petite enfance	 <b>Isabelle DUTERTRE</b> Enfance, jeunesse	 <b>Jean-Philippe MEIGNAN</b> Sport
 <b>Régis LEFEUVRE</b> Environnement, eau, assainissement	 <b>Michel GALVANE</b> Tourisme, patrimoine	 <b>Sophie LECHAT-GATEL</b> Culture	 <b>Bertrand CHESNAY</b> Patrimoine technique	 <b>Julie DUCOIN</b> Communication	 <b>Adélaïde DEJARDIN</b> Déléguée GEMAPI	 <b>Bernard GERALT</b> Délégué environnement, déchets

Pour en savoir plus



### Compétences

En charge de la conduite d'actions d'intérêt communautaire pour le compte des 31 communes membres, la Communauté de communes des Coëvrans exerce les compétences suivantes :

- Aménagement de l'espace : Schéma de Cohérence Territoriale (SCOT), schémas de secteur, plans locaux d'urbanisme, zones d'aménagement concertées (ZAC), plans de déplacements urbains et organisation des transports urbains, voiries d'intérêt communautaire, réseaux et services locaux de communication électronique
- Développement et aménagement économique : création et gestion de zones d'activités (industrielles, commerciales, tertiaires, artisanales, touristiques), immobilier d'entreprises, soutien au commerce, à l'artisanat et à l'emploi, soutien aux activités agricoles et forestières...
- Développement et aménagement social et culturel : construction et gestion d'équipements ou d'établissements culturels (cinémas, musées, écoles et conservatoire de musique, bibliothèques et points lecture, médiathèques, ludothèques, espace culturel des Coëvrans)...
- Logement et habitat : Plan Local de l'Habitat (PLH), politique du logement non social, aires d'accueil ou terrains de passage des gens du voyage

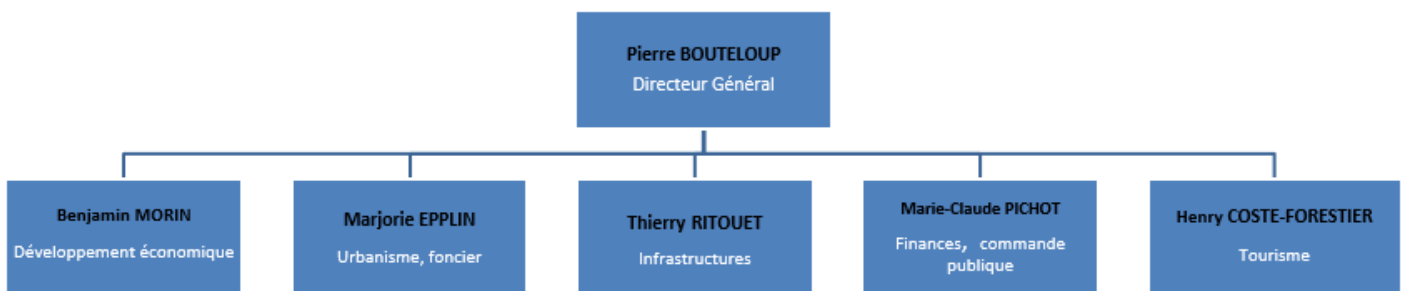


- Environnement et cadre de vie : Eau traitement et distribution, Assainissement collectif et non collectif, collecte et traitement des déchets ménagers et tri sélectif, éducation et sensibilisation à l'environnement, plan climat énergie territorial (PCET), aménagement de la rivière Orthe...
- Action sanitaire et sociale : Action sociale, maintien à domicile (portage de repas, aide), maison de santé pluridisciplinaire et pôle santé, épicerie sociale, aide alimentaire, relais assistantes maternelles, accueil de loisirs sans hébergement...
- Sport : construction et gestion d'équipements ou d'établissements, activités péri-scolaires, animation sportive du territoire...
- Développement touristique : construction et gestion d'équipements ou établissements, sentiers de randonnées, offices de tourisme, soutien aux manifestations touristiques...

Pour en savoir plus



### Organigramme des services



Pour en savoir plus



### Principaux projets sur les Coëvrons

- Equipements                      Création d'une maison commune (regroupement des services administratifs Ville Evron et Communauté de Communes)
- Infrastructures                    Déploiement FTTH (schéma départemental 2017/2021)  
Travaux en ZA R. Vade pied 2 (Evron), ZA Antinière (Montsûrs), Parc Coëvrons Ouest (Vaiges) et ZA des Ormes (Ste Gemmes le Robert)  
Suppression 5 passages à niveau entre Neau et Brée (enquête publique en mars 2018, 33,7 M€, livraison 2024) et contournement nord de Montsûrs (3,5 M€, livraison 2026)
- Urbanisme                         PLUi (finalisation 2020)





**Données budgétaires**

Données budgétaires 2018	En milliers d'euros	En euros par habitant
<b>Budget de fonctionnement</b>		
<b>Total des charges</b>	<b>21 250</b>	<b>750</b>
dont personnel	12 188	430
dont charges financières	279	10
<b>Total des produits</b>	<b>23 208</b>	<b>819</b>
dont impôts	12 145	429
dont Dotation Globale de Fonctionnement (DGF)	1 569	55
<b>Résultat comptable</b>	<b>1 968</b>	<b>69</b>
<b>Budget d'investissement</b>		
<b>Total des dépenses</b>	<b>6 897</b>	<b>243</b>
<b>Total des ressources</b>	<b>8 566</b>	<b>302</b>
<b>Endettement</b>		
<b>Encours total</b>	<b>10 559</b>	<b>373</b>
<b>Annuité de la dette</b>	<b>1 459</b>	<b>52</b>
<b>Fiscalité</b>		
<b>Taxe d'Habitation</b>	<b>14.45%</b>	<b>3 346</b>
<b>Taxe sur le Foncier Bâti</b>	<b>15.47%</b>	<b>3 252</b>
<b>Taxe sur le Foncier Non Bâti</b>	<b>23.85%</b>	<b>1 171</b>
<b>Taxe Additionnelle sur le Foncier Non Bâti</b>	<b>34.43%</b>	<b>26</b>
<b>Contribution Foncière des Entreprises</b>	<b>23.79%</b>	<b>2 238</b>
<b>Cotisation sur la Valeur Ajoutée des Entreprises</b>	<b>1 183</b>	<b>42</b>
<b>Taxe sur les surfaces commerciales (TASCOM)</b>	<b>254</b>	<b>9</b>

Source : Ministère de l'Action et des Comptes Publics

Pour en savoir plus

